

**ГОСУДАРСТВЕННОЕ БЮДЖЕТНОЕ ОБЩЕОБРАЗОВАТЕЛЬНОЕ УЧРЕЖДЕНИЕ  
СРЕДНЯЯ ОБЩЕОБРАЗОВАТЕЛЬНАЯ ШКОЛА № 30  
ИМЕНИ КАВАЛЕРА ОРДЕНА КРАСНОЙ ЗВЕЗДЫ Ю.В. ГАВРИЛОВА  
ГОРОДСКОГО ОКРУГА СЫЗРАНЬ САМАРСКОЙ ОБЛАСТИ**

СОГЛАСОВАНО

Управляющим советом ГБОУ СОШ

№ 30 г.о. Сызрань

Протокол № 4 от 15.04.2021 г.

**Отчет о результатах  
самообследования  
ГБОУ СОШ № 30  
г. о. Сызрань  
за 2020 год**

2020 г.

## Содержание

<b>I. Аналитическая часть .....</b>	<b>3</b>
1. Общая характеристика образовательной деятельности ГБОУ СОШ № 30 г.о. Сызрань.....	3
2. Система управления ГБОУ СОШ № 30 г.о. Сызрань .....	4
3. Содержание подготовки обучающихся .....	6
4. Качество подготовки обучающихся.....	8
5. Особенности организации учебного процесса.....	19
6. Информация о востребованности выпускников.....	24
7. Кадровое обеспечение образовательного процесса .....	25
8. Учебно-методическое обеспечение образовательного процесса .....	27
9. Библиотечно-информационное обеспечение образовательного процесса .....	27
10. Материально-технические условия.....	27
11. Функционирование ВСОКО.....	28
 <b>II. Показатели деятельности ГБОУ СОШ № 30 г.о. Сызрань .....</b>	 <b>29</b>
1. ГБОУ СОШ № 30 г. о. Сызрань.....	29
2. ГБОУ СОШ № 30 г.о. Сызрань, структурного подразделения, реализующего общеобразовательные программы дошкольного образования, «Детский сад № 2», расположенного по адресу: 446026, Самарская область, г. Сызрань, ул. Садовая, д.1 «А» (СП «Детский сад № 2 ГБОУ СОШ № 30 г.о. Сызрань»).....	34
3. ГБОУ СОШ № 30 г.о. Сызрань, структурного подразделения, реализующего общеобразовательные программы дошкольного образования, «Детский сад № 3», расположенного по адресу: 446026, Самарская область, г. Сызрань, ул. Октябрьская, д. 21 (СП «Детский сад № 3 ГБОУ СОШ № 30 г.о. Сызрань»).....	37
4. ГБОУ СОШ № 30 г.о. Сызрань, структурного подразделения, реализующего общеобразовательные программы дошкольного образования, «Детский сад № 7», расположенного по адресу: 446010, Самарская область, г. Сызрань, пер. Степной, строение № 8-А (СП «Детский сад № 7 ГБОУ СОШ № 30 г.о. Сызрань»).....	40

## **Введение**

Отчет о результатах самообследования ГБОУ СОШ № 30 г.о. Сызрань за 2020 год составлен согласно требованиям к содержанию отчета о самообследовании, установленным в приказе Минобрнауки России от 14.06.2013 г. № 462 (названия разделов), и показателям эффективности деятельности организации, подлежащей самообследованию, которые определены приказом Минобрнауки России от 10.12.2013 № 1324.

## **I. Аналитическая часть**

### **I. Общая характеристика образовательной деятельности ГБОУ СОШ № 30 г.о. Сызрань**

**Полное наименование Учреждения:** государственное бюджетное общеобразовательное учреждение средняя общеобразовательная школа № 30 имени кавалера ордена Красной Звезды Ю.В. Гаврилова городского округа Сызрань Самарской области.

**Сокращенное наименование Учреждения:** ГБОУ СОШ №30 г.о. Сызрань.

**Место нахождения учреждения:** 446026, Самарская область, г. Сызрань, ул. Челюскинцев, д. 25

**Лицензия** от 15.06.2015г. № 5696, серия 63ЛО1 № 0001307.

### **Образовательная деятельность в Учреждении осуществляется в соответствии с основными общеобразовательными программами:**

образовательной программой дошкольного образования;  
образовательной программой начального общего образования;  
образовательной программой основного общего образования;  
образовательной программой среднего общего образования,  
адаптированными основными общеобразовательными программами,  
дополнительными общеобразовательными программами.

### **Адреса мест осуществления образовательной деятельности:**

**Школа:** 446026, Самарская область, г. Сызрань, ул. Челюскинцев, д. 25.

### **Структурные подразделения:**

\* структурное подразделение, реализующее общеобразовательные программы дошкольного образования «Детский сад № 2» (сокращенное наименование: СП «Детский сад № 2 ГБОУ СОШ №30 г.о. Сызрань»):  
*Юридический адрес:* 446026, Самарская область, г. Сызрань, ул. Челюскинцев, д. 25.  
*Фактический адрес:* 446026, Самарская область, г. Сызрань, ул. Садовая, д.1 «А»;

\* структурное подразделение, реализующее общеобразовательные программы дошкольного образования «Детский сад № 3» (сокращенное наименование: СП «Детский сад № 3 ГБОУ СОШ № 30 г.о. Сызрань»):

*Юридический адрес:* 446026, Самарская область, г. Сызрань, ул. Челюскинцев, д.25.  
*Фактический адрес:* 446026, Самарская область, г. Сызрань, ул. Октябрьская, д.21.

**\* структурное подразделение, реализующее общеобразовательные программы дошкольного образования «Детский сад № 7»** (сокращенное наименование: СП «Детский сад № 7 ГБОУ СОШ № 30 г.о. Сызрань»):  
*Юридический адрес:* 446026, Самарская область, г. Сызрань, ул. Челюскинцев, д.25.  
*Фактический адрес:* 446010, Российская Федерация, Самарская область, городской округ Сызрань, пер. Степной, строение № 8-А.

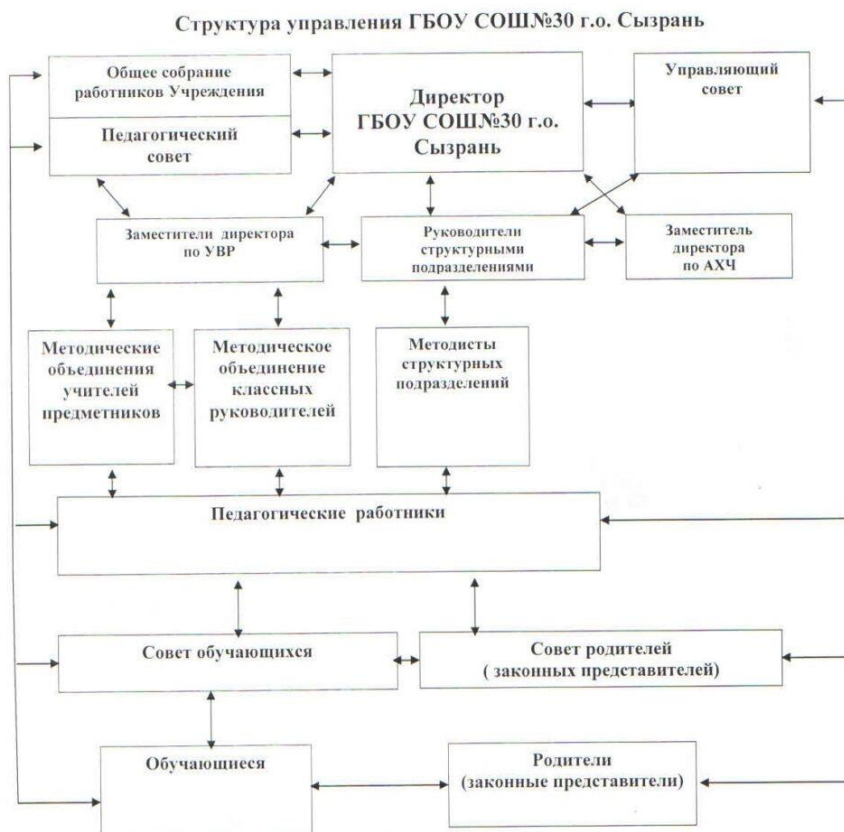
**Учредителем учреждения является:** Самарская область.

Функции и полномочия учредителя в отношении деятельности Учреждения осуществляются министерством образования и науки Самарской области.

Функции и полномочия учредителя по управлению имуществом, закрепленным за учреждением, осуществляются органом исполнительной власти Самарской области – министерством имущественных отношений Самарской области.

Полномочия министерства образования и науки Самарской области реализуются Западным управлением министерства образования и науки Самарской области.

## **2. Система управления ГБОУ СОШ № 30 г.о. Сызрань**



Управление осуществляется в соответствии с законодательством Российской Федерации и Самарской области, Уставом и на основе сочетания принципов единоначалия и коллегиальности.

Единоличным исполнительным органом Учреждения является директор, который осуществляет текущее руководство деятельностью ГБОУ СОШ № 30 г.о. Сызрань.

Коллегиальными органами управления являются:

Общее собрание работников Учреждения

Педагогический совет Учреждения

Управляющий совет Учреждения

В целях учета мнения обучающихся, родителей (законных представителей) несовершеннолетних обучающихся созданы:

Совет родителей обучающихся,

Совет обучающихся.

В целях учета мнения педагогических работников по вопросам управления учреждением действует профессиональный союз работников.

Учреждение имеет структурные подразделения, реализующее общеобразовательные программы дошкольного образования:

СП «Детский сад №2 ГБОУ СОШ №30 г.о. Сызрань».

СП «Детский сад №3 ГБОУ СОШ № 30 г.о. Сызрань».

СП «Детский сад №7 ГБОУ СОШ №30 г.о. Сызрань».

Положение о структурных подразделениях, реализующих общеобразовательные программы дошкольного образования, ГБОУ СОШ № 30 г.о. Сызрань

<https://clck.ru/UPukn>

Приказом директора ГБОУ СОШ № 30 г.о. Сызрань утвержден функционал должностных лиц по проведению самообследования <https://clck.ru/UPvXn>. Таким образом, управление учреждением является многофункциональным, складывается из самоуправления, соуправления и собственно управления.

### ***3. Содержание подготовки обучающихся***

**Виды реализуемых в ГБОУ СОШ № 30 г.о. Сызрань основных образовательных программ:**

Основная образовательная программа дошкольного образования.

Адаптированная основная образовательная программа дошкольного образования для детей с тяжелыми нарушениями речи.

Основная образовательная программа начального общего образования.

Основная образовательная программа основного общего образования.

Основная образовательная программа среднего общего образования.

Адаптированные основные образовательные программы (АООП НОО 7.1, 7.2, 5.1, АОП ООО обучающихся с ЗПР, для слабовидящих обучающихся).

**Численность обучающихся, осваивающих основные образовательные программы по уровням общего образования:**

- начального общего - 376 человек (в том числе 4 обучающихся, являющихся иностранными гражданами);
- основного общего - 359 человек (в том числе 2 обучающихся, являющихся иностранными гражданами);
- среднего общего - 68 человек (в том числе 1 обучающийся, являющийся иностранным гражданином).

**Численность обучающихся по АОП и АООП (в разрезе каждого вида):**

- Адаптированная основная образовательная программа начального общего образования (7.1) – 5 человек.
- Адаптированная основная образовательная программа начального общего образования (7.2) – 3 человека.
- Адаптированная основная образовательная программа начального общего образования (5.1) – 1 человек.
- Адаптированная образовательная программа (для обучающихся с ЗПР) – 10 человек.
- Адаптированная образовательная программа (для обучающихся с НОДА) – 1 человек.
- Адаптированная образовательная программа (для слабовидящих обучающихся) – 1 человек.

**Информация о профилях, реализуемых на уровне среднего общего образования**

Класс	Количество учащихся в классе	Профиль	Предметы углубления
10	25	Технологический профиль	Математика Русский язык Физика Информатика
		Естественно-научный профиль	Математика Русский язык Химия Биология
		Гуманитарный профиль	Математика Русский язык Литература Иностранный язык (английский) История
11	33	Технологический профиль	Математика Русский язык Физика Информатика
		Естественно-научный профиль	Математика Русский язык Химия Биология

Таким образом, в 2020 году реализуется обучение на уровне среднего общего

образования по трем профилям подготовки.

**Количество индивидуальных учебных планов по разным категориям обучающихся:**

- обучающиеся на дому – 3 человека,
- обучающиеся с ограниченными возможностями здоровья – 21 человек.

Количество обучающихся с ОВЗ в 2020 году увеличилось по сравнению с 2019 годом.

**Информация о реализуемых дополнительных общеразвивающих программах.**

В ГБОУ СОШ № 30 г.о. Сызрань реализуются дополнительные общеразвивающие программы следующих направленностей:

- естественно-научная;
- физкультурно-спортивная;
- техническая;
- художественно-эстетическая.

**Количество обучающихся в объединениях дополнительного образования по направленностям:**

- естественно- научная - 30 обучающихся;
- физкультурно-спортивная - 40 обучающихся;
- техническая -75 обучающихся;
- художественно-эстетическая – 60 обучающихся.

**4. Качество подготовки обучающихся**

**Информация по успеваемости и качеству образования за 2019-2020 учебный год**

Класс	% успеваемости	% качества
<b>1</b>	<b>2</b>	<b>3</b>
2а	100,0	84,4
2б	100,0	96,7



2В	100,0	83,3
3а	100,0	80,8
3б	100,0	89,3
3в	100,0	80,8
4а	100,0	80,0
4б	100,0	69,2
4в	100,0	70,8
<b>1- 4 кл.</b>	<b>100,0</b>	<b>82,2</b>
5а	100,0	40,7
5б	100,0	69,0
5в	100,0	48,3
6а	100,0	61,5
6б	100,0	43,5
6в	100,0	25,9
7а	100,0	29,4
7б	100,0	35,5
8а	100,0	35,5
8б	100,0	41,4
9а	100,0	33,3
9б	100,0	40,6
9очно-заочная	100,0	0,0
<b>5- 9 кл.</b>	<b>100,0</b>	<b>41,0</b>
10а	100,0	50,0
10очно-заочная	100,0	0,0
11б	100,0	30,4
<b>10-11 кл.</b>	<b>100,0</b>	<b>37,5</b>
<b>Итого</b>	<b>100,0</b>	<b>55,9</b>

Анализ полученных результатов показывает, что в 2019-2020 учебном году 100% обучающихся освоили образовательные программы. На «отлично» закончили учебный год 71 обучающихся, на «хорошо» и «отлично» -291 обучающихся.

Динамика учебных достижений обучающихся ГБОУ СОШ №30 г. о. Сызрань за три года

Учебный год	Всего обучающихся	Уровень обученности	Качество обучения
-------------	-------------------	---------------------	-------------------



Обществознание									4,29	38,57	45,71	11,43	7,55	50,94	39,62	1,89				
География									1,49	37,31	47,76	13,43	0	41,07	55,36	3,57				
Химия																	7,27	47,27	36,36	9,09
Физика													2	52	40	6				
Английский язык													10	28	50	12				

### Сравнительный анализ результатов участников ВПР

Класс	Количество обучающихся, выполнивших ВПР (чел.)	Доля учащихся, отметки по ВПР которых ниже их годовой отметки (%)	Доля учащихся, отметки по ВПР которых совпадают с их годовой отметкой по предмету (%)	Доля учащихся, отметки по ВПР которых выше их годовой отметки (%)
<b>Русский язык</b>				
5 «А»	23	13	74	13
5 «Б»	13	30,8	69,2	0
5 «В»	21	14,2	81	4,8
<b>Итого по параллели</b>	<b>57</b>	<b>17,54</b>	<b>75,44</b>	<b>7,02</b>
6 «А»	17	23,5	76,5	0
6 «Б»	29	20,7	79,3	0
6 «В»	20	25	75	0
<b>Итого по параллели</b>	<b>66</b>	<b>22,3</b>	<b>77,27</b>	<b>0</b>
7«А»	22	13,63	77,27	9,09
7«Б»	21	9,52	85,71	4,76
7«В»	23	13,04	82,60	4,34
<b>Итого по параллели</b>	<b>66</b>	<b>12,12</b>	<b>81,82</b>	<b>6,06</b>
8«А»	20	25	75	0
8«Б»	24	8.3	91.7	0
<b>Итого по параллели</b>	<b>44</b>	<b>15.91</b>	<b>84.09</b>	<b>0</b>
<b>Математика</b>				
5 «А»	25	8	76	16
5 «Б»	25	36	60	4
5 «В»	22	4,55	90,9	4,55
<b>Итого по параллели</b>	<b>72</b>	<b>16,67</b>	<b>75</b>	<b>8,33</b>
6 «А»	21	38,09	61,90	0
6 «Б»	26	34,62	65,38	0

6 «В»	21	28,57	71,43	0
<b>Итого по параллели</b>	<b>68</b>	<b>35,29</b>	<b>64,71</b>	<b>0</b>
7 «А»	24	29,17	70,83	0
7 «Б»	22	4,54	95,45	0
7 «В»	20	40,00	50,00	10,00
<b>Итого по параллели</b>	<b>66</b>	<b>24,24</b>	<b>24,24</b>	<b>24,24</b>
8 «А»	29	6,9	86,2	6,9
8 «Б»	27	25,93	70,37	3,7
<b>Итого по параллели</b>	<b>56</b>	<b>16,08</b>	<b>78,57</b>	<b>5,35</b>
<b>Окружающий мир</b>				
5 «А»	23	22	74	4
5 «Б»	23	4	96	0
5 «В»	23	0	87	13
<b>Итого по параллели</b>	<b>69</b>	<b>9</b>	<b>85</b>	<b>6</b>
<b>География</b>				
7А	23	22	74	4
7Б	22	23	77	0
7В	22	36	64	0
<b>Итого по параллели</b>	<b>67</b>	<b>24</b>	<b>73</b>	<b>3</b>
8А	31	39	51	10
8Б	25	10	90	0
<b>Итого по параллели</b>	<b>56</b>	<b>26</b>	<b>70</b>	<b>4</b>
<b>Биология</b>				
6А	23	21,7	78,2	0
6Б	26	30,7	69,2	0
6В	20	25	75	0
<b>Итого по параллели</b>	<b>69</b>	<b>26,09</b>	<b>51</b>	<b>0</b>
7А	24	34	66	0
7Б	18	34	66	0
7В	22	23	77	0
<b>Итого по параллели</b>	<b>64</b>	<b>28</b>	<b>72</b>	<b>0</b>
8А	20	3	80	1
8Б	25	6	76	0
<b>Итого по параллели</b>	<b>45</b>	<b>9</b>	<b>78</b>	<b>1</b>
<b>История</b>				

6 «А»	23	0	73,9	26
6 «Б»	29	6,8	89,6	3,4
6 "В"	24	41,6	58,4	0
<b>Итого по параллели</b>	<b>76</b>	<b>23,68</b>	<b>75</b>	<b>1,32</b>
7 «А»	22	4,5	81,8	13,6
7 «Б»	20	20	75	5
7 "В"	25	12	84	4
<b>Итого по параллели</b>	<b>67</b>	<b>11</b>	<b>54</b>	<b>2</b>
<b>Обществознание</b>				
7 «А»		12,5	87,5	0
7 «Б»		40,9	59	0
7 "В"		20,8	79,1	0
<b>Итого по параллели</b>	<b>70</b>	<b>24,2</b>	<b>75,7</b>	<b>0</b>
8«А»		16	84	0
8«Б»		21,47	78,57	0
<b>Итого по параллели</b>	<b>53</b>	<b>18,86</b>	<b>81,13</b>	<b>0</b>
<b>Физика</b>				
8А	23	17	70	13
8Б	27	18	56	26
<b>Итого</b>	<b>55</b>	<b>18</b>	<b>62</b>	<b>20</b>
<b>Английский язык</b>				
8 «А»	27	44,5	55,5	0
8 «Б»	23	26	74	0
<b>Итого по параллели</b>	<b>50</b>	<b>36</b>	<b>64</b>	<b>0</b>
<b>Химия</b>				
9А	28	29	57	14
9Б	27	48	45	7
<b>Итого по параллели</b>	<b>55</b>	<b>36</b>	<b>53</b>	<b>11</b>

Если рассматривать результаты ВПР, то можно сделать следующие выводы, что наблюдаются признаки объективности при проверке ВПР, наибольшие отклонения в расхождениях между годовыми отметками учащихся и результатами ВПР по математике в 5б, 6а, 7в классах, по географии в 8а классе, по истории в 6в классе, по обществознанию в 7б классе, по физике в 8б классе, по английскому языку в 8 а классе, по химии в 9б классе.

Результаты ВПР по всем предметам во всех классах, которых проводились ВПР, проанализированы учителями-предметниками и на заседании МО. Участники и их родители проинформированы о результатах ВПР. Выявлены темы, которые не

усвоены обучающимися. Проведена работа над ошибками. Учителями-предметниками внесены изменения в рабочую программу, изменения размещены их на сайте школы, внесены изменения в планы-конспекты учебных занятий в части методов, средств обучения, СОТ, механизмов обеспечения преемственности обучения по классам и уровням, межпредметных связей, разработаны индивидуальные образовательные маршруты по формированию предметных и метапредметных результатов с обучающимися, получившими на ВПР «2».

### **Результаты государственной итоговой аттестации выпускников IX классов ГБОУ СОШ № 30 г.о. Сызрань в 2019 – 2020 учебном году**

На конец 2019-2020 учебного года в 9-х классах обучалось 68 учащихся (1 обучающийся 8 вида). 67 обучающихся были допущены к государственной итоговой аттестации.

Государственная итоговая аттестация за курс основной школы была проведена по итоговым оценкам за год, 67 обучающихся получили документы об образовании соответствующего образца: аттестат об основном общем образовании - 67 человек, из них аттестат об основном общем образовании с отличием – 2 человека.

### **Результаты государственного итоговой аттестации по образовательным программам среднего общего образования**

Государственную итоговую аттестацию в 11 классе в 2019-2020 учебном году проходили 23 выпускника 11 класса. Участниками ЕГЭ сдано 10 экзаменов: русский язык, математика (базовый и профильный уровень), физика, химия, биология, история, химия, обществознание, литература.

№	Предмет	2018		2019		2020	
		чел.	% от общего числа участников	чел.	% от общего числа участников	чел.	% от общего числа участников
1	Русский язык	24	100	25	100	23	100
2	Математика базовая	10	41,7	8	32	-	-
3	Математика профильная	21	87,5	17	68	20	87
4	Физика	12	50	9	36	13	56,6
5	Химия	1	4,2	3	12	1	4,4
7	Биология	2	8,4	4	16	2	8,7
8	История	1	4,2	2	8	1	4,4
9	Обществознание	13	54,1	9	36	6	26,1
10	Литература	-	-	4	16	1	4,4
11	Английский язык	1	4,2	1	4	-	-

Выбор выпускниками экзаменов для прохождения государственной итоговой аттестации стабилен. Самыми востребованными предметами для сдачи ЕГЭ по

предметам по выбору в течение нескольких лет являются обществознание (26%) и физика (57%). Причинами выбора сдачи предметов на ЕГЭ стали осознанный выбор выпускниками высших и средних учебных заведений для получения профессионального образования.

Предмет	Количество участников	Кол-во/доля участников с результатом ниже минимального балла	Максимальный балл, полученный участниками ЕГЭ	Количество участников, набравших свыше 80 баллов
Русский язык	23	-	85	1
Математика профильная	20	4/20%	72	-
Физика	13	1/8%	68	-
Обществознание	6	1/17%	67	-
История	1	-	83	1
Биология	2	2/100%	32	-
Химия	1	-	36	-
Литература	1	-	45	-

Количество выпускников, не преодолевших минимальный порог баллов ЕГЭ по предметам по выбору — 4 чел. (17,4%).

#### Динамика среднего балла ЕГЭ по учебным предметам за последние 3 года

Учебный предмет	Средний балл			Динамика среднего балла
	2018	2019	2020	
Русский язык	70	72	59	отрицательная
Математика (профильный уровень)	46	56	38	отрицательная
Физика	51	50	47	отрицательная
Биология	29	45	29	отрицательная
История	71	53	83	положительная
Обществознание	50	51	53	положительная
Химия	43	60	36	отрицательная
Литература	-	-	45	-

Анализируя результаты ЕГЭ за последние три года, можно отметить, что по большинству предметов наблюдается отрицательная динамика среднего балла (по русскому языку, математике, физике, биологии, химии). По обществознанию наблюдается положительная динамика среднего балла за последние три года, по истории - скачкообразные изменения. Представленные выше результаты, можно показывают, что наблюдается значительное снижение среднего балла по математике профильного уровня в 2020 году по сравнению с 2019 годом (с 56 до 38) и русскому языку (с 72 до 59).

#### **Доля обучающихся, которые по трем (любым) предметам ЕГЭ в сумме набрали от 161 до 220 баллов**

Количество обучающихся, которые по трем (любым) предметам ЕГЭ в сумме набрали от 161 до 220 баллов - 5 чел. ( 22%).

№ п/п	ФИО	Предмет	Результат	Сумма баллов
1.		Русский язык	65	<b>177</b>
		Математика	45	
		Обществознание	67	
2.		Русский язык	69	<b>178</b>
		Математика	56	
		Физика	53	
3		Русский язык	69	<b>218</b>
		Обществознание	66	
		История	83	
4		Русский язык	73	<b>192</b>
		Математика	70	
		Физика	49	
5		Русский язык	65	<b>162</b>
		Математика	50	
		Физика	47	

Количество обучающихся, которые по трем (любым) предметам ЕГЭ в сумме набрали от 220 до 300 баллов - 1 чел. (4%).

№ п/п	ФИО	Предмет	Результат	Сумма баллов
1.		Русский язык	85	<b>225</b>
		Математика	72	
		Физика	68	

Количество обучающихся, которые по трем (любым) предметам ЕГЭ в сумме набрали от 251– 300 баллов - 0 чел.

### Динамика результатов ЕГЭ по учебным предметам за последние 3 года (получивших от 81 и выше баллов)

Предмет	2018		2019		2020	
	Доля участников, не преодолевших мин.порог	Доля участников, набравших от 81 до 100 баллов	Доля участников, не преодолевших мин.порог	Доля участников, набравших от 81 до 100 баллов	Доля участников, не преодолевших мин.порог	Доля участников, набравших от 81 до 100 баллов
Русский язык	0%	25%	0%	28%	0%	4,4%
Математика (профильный уровень)	4,2%	0%	0%	0%	20%	0%
Математика (базовый уровень)	0%	-	0%	-	0%	-
Физика	4,2%	0%	0%	0%	7,7%	0%
Биология	4,2%	0%	4%	0%	100%	0%
История	0%	0%	0%	0%	0%	100%
Обществознание	8,4%	0%	4%	0%	33,4%	0%
Химия	0%	0%	0%	0%	0%	0%
Литература	-	-	0%	25%	0%	0%



Английский язык	0%	0%	0%	0%	-	-
-----------------	----	----	----	----	---	---

### Доля участников ЕГЭ, не преодолевших минимальный порог

Статистические данные, представленные в таблице, показывают, что в 2020 году в школе имеются выпускники, не преодолевшие минимальный порог по математике (4 человека /20%), обществознанию (2 человека / 33,4%), биологии (2 человека /100%), и физике (1 человек / 7,7%).

Анализируя результаты ЕГЭ за последние три года, можно отметить, что по большинству предметов наблюдается отрицательная динамика среднего балла (по русскому языку, математике, физике, биологии, химии). По обществознанию наблюдается положительная динамика среднего балла за последние три года, по истории- скачкообразные изменения. Наблюдается значительное снижение среднего балла по математике профильного уровня в 2020 году по сравнению с 2019 годом (с 56 до 38) и русскому языку (с 72 до 59).

В 2020 году в школе имеются выпускники, не преодолевшие минимальный порог по математике (4 человека /20%), обществознанию (2 человека / 33,4%), биологии (2 человека /100%), и физике (1 человек / 7,7%).

В 2020-2021 учебном году поставлена задача повысить результаты внешних процедур оценки качества образования (ЕГЭ, ОГЭ, ДР, ВПР).

### Результативность участия во Всероссийской предметной олимпиаде школьников

Предмет	Школьный этап		
	Фактическое кол-во участников (чел.)	Кол-во победителей (чел.)	Кол-во призеров (чел.)
Английский язык	27	-	-
Астрономия	3	-	2
Биология	10	1	1
География	8	2	1
Информатика (ИКТ)	14	-	1
Искусство (МХК)	2	-	1
История	29	1	2
Испанский язык			
Итальянский язык			
Китайский язык			
Литература	28	1	3
Математика	34	2	6
Немецкий язык			
Обществознание	24	-	1
Основы безопасности жизнедеятельности	12	-	-

Право	17		
Русский язык	37	3	5
Технология	19	-	-
Физика	5	-	1
Физическая культура	19	1	3
Французский язык			
Химия	7	-	-
Экология	1	-	1
Экономика	23	-	-
<b>ИТОГО</b>	<b>319</b>	<b>11</b>	<b>28</b>

**Доля обучающихся, принявших участие в школьном этапе  
Всероссийской предметной олимпиады школьников**

Начальное общее образование			Основное общее образование			Среднее общее образование		
Всего об-ся	Кол-во, принявших участие в школьном этапе	%	Всего об-ся	Кол-во, принявших участие в школьном этапе	%	Всего об-ся	Кол-во, принявших участие в школьном этапе	%
327	30	9,2	347	150	43	50	20	40

Доля обучающихся, принявших участие в школьном этапе Всероссийской предметной олимпиады школьников составляет 28% (200 из 724 человек).

**Доля обучающихся, получивших право участвовать в окружном этапе  
Всероссийской предметной олимпиады школьников, от числа участников  
школьного этапа**

Кол-во обучающихся, принявших участие в школьном этапе	Кол-во обучающихся, получивших право участвовать в окружном этапе Всероссийской предметной олимпиады школьников	% обучающихся, получивших право участвовать в окружном этапе Всероссийской предметной олимпиады школьников от числа участников школьного этапа
200	35	18%

**Список победителей и призеров окружного этапа всероссийской олимпиады  
школьников в 2019-2020 учебном году**

Результат	Фамилия, имя, отчество	Класс	Образовательное учреждение	Ф.И.О. педагога
<b>Биология</b>				
Призер	Кривоногов Владислав Витальевич	9	Государственное бюджетное общеобразовательное учреждение средняя общеобразовательная школа №	Новикова Елена Владимировна

			30 имени кавалера ордена Красной Звезды Ю.В. Гаврилова городского округа Сызрань Самарской области	
<b>География</b>				
Призер	Шарипов Зуфар Мирсаидович	8	Государственное бюджетное общеобразовательное учреждение средняя общеобразовательная школа № 30 имени кавалера ордена Красной Звезды Ю.В. Гаврилова городского округа Сызрань Самарской области	Новикова Елена Владимировна
<b>Математика</b>				
Призер	Гаврилов Даниил Максимович	9	Государственное бюджетное общеобразовательное учреждение средняя общеобразовательная школа № 30 имени кавалера ордена Красной Звезды Ю.В. Гаврилова городского округа Сызрань Самарской области	Поликарпова Анна Владимировна
<b>Русский язык</b>				
Призер	Шарипов Зуфар Мирсоидович	8	Государственное бюджетное общеобразовательное учреждение средняя общеобразовательная школа № 30 имени кавалера ордена Красной Звезды Ю.В. Гаврилова городского округа Сызрань Самарской области	Тишкина Ольга Ивановна

#### **Участники регионального этапа всероссийской олимпиады школьников**

<b>Предмет</b>	<b>Класс</b>	<b>Результат</b>
Экология	9-11	Участник
География	9-11	Участник
Математика	9-11	Участник

Таким образом, в окружном этапе Всероссийской олимпиаде школьников в 2019/2020 учебном году -4 призера, на региональном этапе Всероссийской олимпиаде школьников в 2019/2020 учебном году призовых мест нет, три участника.

Обучающиеся школы являются участниками окружного этапа и регионального этапа конкурса научно-исследовательских проектов «Взлет». По результатам окружного этапа конкурса 2 призера (Кулахметов С. 9А и Назырова К. 10 класс).

В 2020-2021 учебном году поставлена задача использовать индивидуальный подход в обучении и воспитании (поддержка одаренных детей).

#### **5. Особенности организации учебного процесса**

##### **Общее количество классов-комплектов**

<b>Класс</b>	<b>Кл. руководитель</b>	<b>Количество учащихся</b>	<b>Средняя наполняемость</b>
--------------	-------------------------	----------------------------	------------------------------

1а	Назарко Ольга Алексеевна	28	
1б	Ситникова Светлана Анатольевна	28	
1в	Минеева Елена Алексеевна	27	
1г	Зиновьева Светлана Владимировна	27	
По параллели		110	27,5
2а	Зарубина Наталья Геннадьевна	31	
2б	Мартынова Татьяна Геннадьевна	32	
2в	Емельянова Галина Мироновна	31	
По параллели		94	31,33
3а	Чувакова Лариса Григорьевна	32	
3б	Римская Юлия Дмитриевна	29	
3в	Киселёва Наталья Геннадьевна	30	
По параллели		91	30,33
4а	Жадаева Ольга Владимировна	27	
4б	Колесникова Лариса Геннадьевна	27	
4в	Петрайтис Ольга Изасовна	28	
По параллели		82	27,33
1 - 4		377	29
5а	Агафонова Юлия Фяритовна	26	
5б	Черняева Наталья Александровна	25	
5в	Калиниченко Наталья Владимировна	25	
По параллели		76	25,33
6а	Данилюк Екатерина Сергеевна	26	
6б	Григорьева Нина Владимировна	29	
6в	Мырксина Ольга Геннадьевна	28	
По параллели		83	27,67
7а	Гуляева Елена Валентиновна	26	
7б	Краснощекова Елена Владимировна	24	
7в	Куликова Алёна Николаевна	28	

По параллели		78	26
8а	Новикова Елена Владимировна	33	
8б	Слоболинская Татьяна Ивановна	31	
8очно-заочная	Касимова Тамара Васильевна	1	
По параллели		65	21,67
9а	Тишкина Ольга Ивановна	31	
9б	Казакова Лариса Анатольевна	29	
9очно-заочная	Касимова Тамара Васильевна	1	
По параллели		61	20,33
5 - 9		363	24,2
10а	Комарова Ирина Александровна	25	
10очно-заочная	Касимова Тамара Васильевна	3	
По параллели		28	14
11а	Голованева Ирина Владимировна	33	
11очно-заочная	Касимова Тамара Васильевна	7	
По параллели		40	20
10 - 11		68	17
Всего по школе		808	25,25

### Численность учащихся по школе за последние три года

Классы	2018-2019	2019-2020	2020-2021
1-4 классы	327	340	377
5-9 классы	347	351	361
10-11 классы	50	66	58
Всего по школе	724	758	796
Средняя наполняемость классов	28 человек	29 человек	29 человек

Таким образом, за последние годы наблюдается увеличение числа

обучающихся. В 2020 – 2021 учебном году было сформировано 27 классов: в начальной школе - 13 классов, в основной школе - 12 классов и старшей школе- 2 класса.

### Режим образовательной деятельности ГБОУ СОШ № 30 г.о. Сызрань

Обучение в школе ведется:

- по пятидневной учебной неделе в 1–11-х классах;

В субботу возможно проведение внеурочной деятельности.

Продолжительность урока (академический час) во 2–11-х классах составляет 40 минут. Продолжительность уроков в 1-м классе составляет:

- 35 минут в сентябре – декабре;
- 40 минут в январе – мае.

Учебные занятия в школе организованы в две смены.

В первую смену обучаются: 1а,б,в,г, 5а,б,в, 7а,б,в, 8а,б, 9а,б, 10, 11 классы; во вторую с 12.40: 2а,б,в,4б,в, 6а,б,в классы, с 13.40: 3а,б,в,4б классы.

Уроки начинаются в 8.00, регламентируются расписанием звонков, утвержденным директором школы. Занятия второй смены заканчиваться не позднее 19.00.

Продолжительность перемен 10-20 минут. Расписание занятий предусматривает перерывы для питания обучающихся.

Расписание звонков для 1а,б,в,г классов:

Урок	Сентябрь – декабрь	Январь – май
1	8:00–8:35	8:00–8:40
2	8:55–9:30	9:00–9:40
3	9:50–10:25	10:00–10:40
4	10:35–11:10	10:50–11:30
5	11:20–11:55	11:40–12:20

Расписание звонков для 2-11 классов:

Урок	Первая смена (5а,б,в, 7а,б,в, 8а,б, 9а, б, 10, 11)	Вторая смена (2а,б,в, 3а,б,в, 4а,б,в, 6а,б,в,
1	8:00–8:40	12:40–13:20
2	8:50–9:30	13:40–14:20
3	9:50–10:30	14:40–15:20
4	10:50–11:30	15:40–16:20

5	11:50–12:30	16:30–17:10
6	12:40–13:20	17:20–18:00
7	13:40–14:20	18:10–18:50

Режим образовательной деятельности ГБОУ СОШ № 30 г.о. Сызрань (<https://clck.ru/UPusD>) соответствует санитарно-гигиеническим требованиям.

**Количество обучающихся на начало 2020-2021 учебного года, получающих образование:**

- в очной форме – 796 человек

№	Класс	Количество учащихся в классе
1	1 а	28
2	1 б	28
3	1 в	27
4	1 г	27
5	2 а	31
6	2 б	32
7	2 в	31
8	3 а	32
9	3 б	29
10	3 в	30
11	4 а	27
12	4 б	27
13	4 в	28
	<b>Итого по начальному уровню</b>	<b>377</b>
1	5 а	26
2	5 б	25
3	5 в	25
4	6 а	26
5	6 б	29
6	6 в	28
7	7 а	26
8	7 б	24
9	7 в	28
10	8 а	33
11	8 б	31
12	9 а	31
13	9 б	29
	<b>Итого по основному уровню</b>	<b>361</b>
1	10	25
2	11	33

	Итого по среднему уровню	58
28 кл.	ИТОГО по школе	796

- в очно-заочной форме – 12 человек

№	Класс	Количество учащихся в классе
1	8	1
1	9	1
	Итого по основному уровню	2
2	10	3
3	11	7
	Итого по среднему уровню	10
	ИТОГО по школе	12

В ГБОУ СОШ № 30г.о. Сызрань используется организация **образовательного процесса с использованием электронного обучения и дистанционных образовательных технологий** в случае карантина класса или в связи с распространением каронавирусной инфекции.

При проведении онлайн-занятий используются Zoom-конференции, общение с учителем через электронную почту (домашнее задание).

Используются информационно-образовательные среды, образовательные сервисы:

- Информационно-образовательный портал «Российская электронная школа» – <https://resh.edu.ru/>.
- Интерактивная платформа «Учи.ру» – <https://lp.uchi.ru/>.
- Яндекс.Учебник — <https://education.yandex.ru/home/>.
- Цифровой образовательный ресурс для школ «ЯКласс» – <https://www.yaklass.ru/>.

Используются электронные версии учебно-методических комплексов группы компаний «Просвещение» — <https://digital.prosv.ru/> и других издательств.

Составляется расписание дистанционного обучения и вывешивается на сайт школы.

В ГБОУ СОШ № 30 г.о. Сызрань созданы достаточные условия для организации дистанционного обучения в ГБОУ СОШ № 30 г.о. Сызрань.

Таким образом, задача по обеспечению реализации права каждого учащегося на получение образования в соответствии с его потребностями и возможностями и в ходе реализации ФГОС в 2020 году выполнена.

## **6. Информация о востребованности выпускников**

### **Информация о доле выпускников, поступивших в вузы и ссузы**

#### **11 класс**

Всего выпускников 11 класса – 23 человека



Доля выпускников старших классов, поступивших:

- в вузы – 17 человек (74%)
- в ссузы – 6 человек (26%)
- трудоустроенных без продолжения образования - 0

### **9 класс**

Всего выпускников 9 класса – 65 человек

Доля выпускников основной школы:

- поступивших в профильные классы школы - 25 человек (38,5%)
- перешедших на обучение в другие школы - 0
- поступивших в ссузы – 40 человек (61,5%).

Таким образом, все выпускники на уровне основного и среднего общего образования продолжают обучение. Большинство выпускников 11 класса продолжают обучение в учреждениях высшего профессионального образования, выпускники 9 классов – в учреждениях среднего профессионального обучения, в основном, в учреждениях в Самарской области.

## **7. Кадровое обеспечение образовательного процесса**

СП «Детский сад № 2 ГБОУ СОШ № 30 г.о. Сызрань» укомплектовано педагогическими кадрами и техническим персоналом. Всего в течение учебного года в детском саду работало 15 педагогов, из них: 1 - музыкальный руководитель, 1 – методист, 1 – инструктор по физической культуре, 1 – учитель-логопед (по совместительству педагог-психолог) и 11 – воспитателей. Высшее образование имеют 3 человека (20%). 12 человек (80 %) педагогов: 1 музыкальный руководитель 1 инструктор по физической культуре и 10 воспитателей имеют среднее профессиональное образование педагогической направленности и периодически повышают свой профессиональный уровень на курсах повышения квалификации. 53% педагогов имеют первую квалификационную категорию, 7% педагогов имеют высшую квалификационную категорию.

СП «Детский сад № 3 ГБОУ СОШ № 30 г.о.Сызрань» укомплектован педагогическими кадрами и техническим персоналом. В коллективе работает 30 педагогов: 20 воспитателей, 2 музыкальных руководителя, 2 инструктора по физической культуре, 3 учителя-логопеда, 4 педагога – психолога, 1 старший воспитатель, 1 методист. Большинство из них много лет работает с дошкольниками, у 13 педагогов стаж работы - свыше 20 лет, у 7-ми педагогов стаж работы от 10 до 20 лет, 3 педагога имеют стаж от 5 до 10 лет работы и 7 педагогов имеют педагогический стаж до 5 лет, из них 3 молодых специалиста в возрасте до 30 лет.

Высшее образование имеют 13 человек, среднее специальное – 17 чел. В 2019-20 учебном году успешно аттестовалось 6 педагогов, из них 4 чел. на высшую квалификационную категорию и 2 чел. на первую квалификационную категорию. Всего 60% педагогов имеют квалификационную категорию: высшую квалификационную категорию имеют 7 чел./23 %; 1 квалификационную категорию - 11 чел/ 37 %.; «соответствие занимаемой должности» - 6 чел. /20%; 6 педагогов не имеют категории – 20 %. Возрастной диапазон педагогов: 3 педагога в возрасте до 30 лет, 10 педагогов в возрасте от 30 до 55 лет.

СП «Детский сад № 7 ГБОУ СОШ № 30 г. о. Сызрань» укомплектовано педагогическими кадрами и техническим персоналом. В коллективе работает 9 педагогов, из них: 1- старший воспитатель, 1- инструктор по физической культуре, 1 – музыкальный руководитель, 6 воспитателей. Высшее образование имеют 3 человека (33%) - старший воспитатель, инструктор по физической культуре, 1 воспитатель и 6 человек (67%) - имеют среднее профессиональное образование педагогической направленности – 5 воспитателей и 1 музыкальный руководитель. Всего 56% педагогов имеют I квалификационную категорию, 22% педагогов - «соответствие занимаемой должности»; и 22% педагогов не имеют квалификационной категории (стаж работы менее одного года). Возрастной диапазон педагогов: 1 педагог в возрасте до 25 лет; 4 педагога в возрасте до 39 лет, 3 педагога в возрасте до 44 лет и 1 педагог в возрасте до 55 лет. Все педагоги периодически повышают свой профессиональный уровень на курсах повышения квалификации.

Учебный процесс на уровне общего образования осуществляют 35 учителей. Руководящих работников – 3 человека, педагог-психолог – 1 человек. Профессиональный уровень педагогического коллектива достаточно высок:

Показатели	Кол-во	% к общему количеству учителей
Всего учителей	35	100%
<b>Учителя, имеющие образование:</b>		
Среднее специальное, всего	5	14,3%
в т.ч. педагогическое	5	14,3%
Высшее, всего	30	85,8%
в т.ч. педагогическое	27	77,2%
<b>Учителя, имеющие по стажу</b>		
до 5 лет	3	8,6%
от 5 до 10 лет	5	14,3%
от 10 до 20 лет	2	5,8%
свыше 20 лет	25	71,5%
<b>Учителя, имеющие квалификационные категории</b>		
Высшую	10	28,6%
Первую	9	25,8%

Анализ кадрового потенциала ГБОУ СОШ № 30 г.о. Сызрань свидетельствует о его среднем образовательном цензе. В 2019-2020 учебном году ставилась задача по созданию условий для повышения уровня профессиональной компетентности педагогических работников с целью соответствия профстандартам.

В ГБОУ СОШ № 30 г.о. Сызрань ведется систематичная работа по организации повышения квалификации педагогических работников. 100% учителей на конец 2020 года прошли курсовую подготовку по ФГОС НОО, ООО, СОО, 95% - по ФГОС ОВЗ.

В текущем учебном году увеличилось количество педагогов, имеющих высшее образование, повысилось количество учителей, имеющих квалификационные категории.

В 2019-20210 учебном году было организовано наставничество для 1 молодого педагога, 2020-2021 учебном году организовано наставничество для 3 молодых педагогов.

Ведется активная работа по повышению профессионального уровня педагогических работников через переподготовку (3 человека), курсы повышения квалификации (100% прошли курсы по ИОЧ), обмен опытом (открытые уроки, участие в конкурсах профессионального мастерства – 2 человека).

На 2020-2021 учебный год поставлены задачи по организации наставничества для молодых педагогов и повышению профессионального уровня педагогических работников через переподготовку, курсы повышения квалификации, обмен опытом.

## ***8. Учебно-методическое обеспечение образовательного процесса***

Перечень учебников, используемых в учебном процессе, составлен в соответствии с Приказом Министерства просвещения РФ от 28.12.2018 № 345 «О Федеральном перечне учебников, рекомендуемых к использованию при реализации имеющих государственную аккредитацию образовательных программ начального общего, основного общего и среднего общего образования», Приказом Министерства образования и науки РФ от 31.03.2014 №253 «Об утверждении федерального перечня учебников, рекомендуемых к использованию при реализации имеющих государственную аккредитацию образовательных программ начального общего, основного общего, среднего общего образования».

Фонд библиотеки составляет 8775 экземпляров.

Общее количество учебных и учебно-методических пособий, используемых в образовательном процессе – 7188 экземпляров.

Количество экземпляров учебной и учебно-методической литературы из общего количества единиц хранения библиотечного фонда, состоящих на учете, в расчете на одного учащегося - 11,0 ед.

В 2020 году приобретено 1590 экземпляров учебной литературы.

Заказ учебной литературы в 2020-2021 учебном году составил 1502 экземпляра.

### **9. Библиотечно-информационное обеспечение образовательного процесса**

Кадровые ресурсы библиотеки: библиотекарь – 1 ставка.

В школьной библиотеке выделены следующие зоны: абонемент, административная зона (рабочее место библиотекаря, оборудованное 1 ПК, принтером, сканером), читальный зал (8 посадочных мест). В читальном зале есть возможность использования переносных компьютеров, имеется медиатека, МФУ для копирования и сканирования и контролируемой распечатки бумажных материалов.

Таким образом, библиотека предоставляет возможности для подготовки к урокам как для обучающихся, так и для педагогов.

В 2021 году запланировано провести ремонт в библиотеке.

### **10. Материально-технические условия**

Одной из важных задач на 2020 год была задача сохранения и развитие материально-технической базы образовательного учреждения.

Общая площадь помещений, в которых осуществляется образовательная деятельность, в расчете на одного учащегося - 1,3 м.

Количество компьютеров в расчете на одного учащегося – 0,08 ед.

Численность/удельный вес численности учащихся, которым обеспечена возможность пользоваться широкополосным Интернетом (не менее 2 Мб/с), в общей численности учащихся - 798 человек (100%).

Образовательный процесс в ГБОУ СОШ № 30 г. о. Сызрань (школе) осуществляется в 18 учебных кабинетах общей площадью 988,2 кв.м, спортивном зале площадью 268,2 кв.м. Уровень оснащённости учебных кабинетов соответствует федеральным и региональным требованиям.

В 2020 году приобретено оборудование для кабинета ОБЖ, физики.

В 2021г. планируется пополнение фонда библиотеки и приобретение лабораторного оборудования в кабинет химии, биологии.

### **11. Функционирование ВСОКО**

Одной из задач ГБОУ СОШ № 30 г.о. Сызрань в 2020 году была задача внедрение многоуровневой системы оценки качества образования с целью повышения образовательных результатов (МСОКО).

В ГБОУ СОШ №с 30 г.о. Сызрань функционирует внутренняя система оценки качества образовательных результатов (Положение о ВСОКО, Положение о формах, порядке, периодичности текущего контроля и промежуточной аттестации обучающихся <https://clck.ru/UPv4h> ).

В соответствии с планом-графиком мониторинга результатов освоения

основной образовательной программы объектами оценки являлось:

- **качество образовательных результатов** (предметные, метапредметные и личностные результаты обучения, **здоровье обучающихся**, достижения обучающихся в конкурсах, соревнованиях, олимпиадах, удовлетворенность родителей (законных представителей) несовершеннолетних обучающихся качеством образовательных результатов);

- **качество реализации образовательного процесса** (соответствие основных образовательных программ, реализация учебных планов и рабочих программ, качество уроков и индивидуальной работы с обучающимися, качество внеурочной деятельности (включая классное руководство), освоение образовательных программ);

- **качество условий, обеспечивающих образовательный процесс** (материально-техническое обеспечение, информационно-методическое обеспечение (включая ИКТ), санитарно-гигиенические условия, психологический климат в Учреждении, кадровые условия).

На 2020-2021 учебный год поставлена задача использовать МСОКО на всех уровнях образования, во всех классах.

Таким образом, в ГБОУ СОШ № 30 г.о. Сызрань в 2020 году функционировала внутренняя система оценки качества образования, для оценки и анализа предметных результатов освоения образовательных программ активно использовалась МСОКО из АСУ РСО. Вся работа в рамках данного направления проводилась систематически в соответствии с положением о внутришкольном мониторинге качества образования в ГБОУ СОШ № 30 г.о. Сызрань, годовым планом работы, планом проведения внутришкольного мониторинга и приказом о проведении внутришкольного мониторинга качества образования.

## **II. Показатели деятельности образовательной организации ГБОУ СОШ № 30 г. о. Сызрань**

П/п	Показатели	Единица измерения	Значение (за отчетный период)	Значение (за период, предшествующий отчетному)
1.	Образовательная деятельность			

1.1.	Общая численность учащихся	человек	796	748
1.2.	Численность учащихся по образовательной программе начального общего образования	человек	377	340
1.3.	Численность учащихся по образовательной программе основного общего образования	человек	363	351
1.4.	Численность учащихся по образовательной программе среднего общего образования	человек	68	66
1.5.	Численность/удельный вес численности учащихся, успевающих на «4» и «5» по результатам промежуточной аттестации, в общей численности учащихся	человек/%	446/56%	314/50%
1.6.	Средний балл государственной итоговой аттестации выпускников 9 класса по русскому языку	балл	-	4,18
1.7.	Средний балл государственной итоговой аттестации выпускников 9 класса по математике	балл	-	3,44
1.8.	Средний балл единого государственного экзамена выпускников 11 класса по русскому языку	балл	59	72,36
1.9.	Средний балл единого государственного экзамена выпускников 11 класса по математике	балл	37,7	56,17
1.10.	Численность/удельный вес численности выпускников 9 класса, получивших неудовлетворительные результаты на государственной итоговой аттестации по русскому языку, в общей численности выпускников 9 класса	человек/%	-	0 / 0 %
1.11.	Численность/удельный вес численности выпускников 9 класса, получивших неудовлетворительные результаты на государственной итоговой аттестации по математике, в общей численности выпускников 9 класса	человек/%	-	0 / 0 %
1.12.	Численность/удельный вес численности выпускников 11 класса, получивших результаты ниже установленного минимального количества баллов единого государственного экзамена по русскому языку, в общей численности выпускников 11 класса	человек/%	0 / 0 %-	0 / 0 %
1.13.	Численность/удельный вес численности	человек	4 /	0 /

	выпускников 11 класса, получивших результаты ниже установленного минимального количества баллов единого государственного экзамена по математике, в общей численности выпускников 11 класса	к/%	20 %	0 %
1.14.	Численность/удельный вес численности выпускников 9 класса, не получивших аттестаты об основном общем образовании, в общей численности выпускников 9 класса	челове к/%	0/0%	1/1%
1.15.	Численность/удельный вес численности выпускников 11 класса, не получивших аттестаты о среднем общем образовании, в общей численности выпускников 11 класса	челове к/%	0 / 0 %	0 / 0 %
1.16.	Численность/удельный вес численности выпускников 9 класса, получивших аттестаты об основном общем образовании с отличием, в общей численности выпускников 9 класса	челове к/%	2 / 3 %	4 / 5 %
1.17.	Численность/удельный вес численности выпускников 11 класса, получивших аттестаты о среднем общем образовании с отличием, в общей численности выпускников 11 класса	челове к/%	0/0%	3/12%
1.18.	Численность/удельный вес численности учащихся, принявших участие в различных олимпиадах, смотрах, конкурсах, в общей численности учащихся	челове к/%	632/79%	648/86%
1.19.	Численность/удельный вес численности учащихся - победителей и призеров олимпиад, смотров, конкурсов, в общей численности учащихся, в том числе:	челове к/%	257/40%	257/40%
1.19.1.	Регионального уровня	челове к/%	40/5%	50/8%
1.19.2.	Федерального уровня	челове к/%	87/10,9%	107/14%
1.19.3.	Международного уровня	челове к/%	29/3,6%	59/7,6%
1.20.	Численность/удельный вес численности учащихся, получающих образование с углубленным изучением отдельных учебных предметов, в общей численности учащихся	челове к/%	33 / 5 %	34 / 5 %
1.21.	Численность/удельный вес численности	челове	33 /	34 /

	учащихся, получающих образование в рамках профильного обучения, в общей численности учащихся	к/%	5 %	5 %
1.22.	Численность/удельный вес численности обучающихся с применением дистанционных образовательных технологий, электронного обучения, в общей численности учащихся	челове к/%	748 / 100 %	0 / 0 %
1.23.	Численность/удельный вес численности учащихся в рамках сетевой формы реализации образовательных программ, в общей численности учащихся	челове к/%	0 / 0 %	0 / 0 %
1.24.	Общая численность педагогических работников, в том числе:	челове к	353	33
1.25.	Численность/удельный вес численности педагогических работников, имеющих высшее образование, в общей численности педагогических работников	челове к/%	30/86%	29/88%
1.26.	Численность/удельный вес численности педагогических работников, имеющих высшее образование педагогической направленности (профиля), в общей численности педагогических работников	челове к/%	27/77%	27/82%
1.27.	Численность/удельный вес численности педагогических работников, имеющих среднее профессиональное образование, в общей численности педагогических работников	челове к/%	5/14%	4/12%
1.28.	Численность/удельный вес численности педагогических работников, имеющих среднее профессиональное образование педагогической направленности (профиля), в общей численности педагогических работников	челове к/%	5/14%	4/12%
1.29.	Численность/удельный вес численности педагогических работников, которым по результатам аттестации присвоена квалификационная категория, в общей численности педагогических работников, в том числе:	челове к/%		
1.29.1.	Высшая	челове к/%	10/29%	9/27%



1.29.2.	Первая	челове к/%	9/26%	10/30%
1.30.	Численность/удельный вес численности педагогических работников в общей численности педагогических работников, педагогический стаж работы которых составляет:	челове к/%		
1.30.1.	До 5 лет	челове к/%	3/9%	3/9%
1.30.2.	Свыше 30 лет	челове к/%	13/35%	12/35%
1.31.	Численность/удельный вес численности педагогических работников в общей численности педагогических работников в возрасте до 30 лет	челове к/%	3/9%	3/9%
1.32.	Численность/удельный вес численности педагогических работников в общей численности педагогических работников в возрасте от 55 лет	челове к/%	9/26%	8/24%
1.33.	Численность/удельный вес численности педагогических и административно-хозяйственных работников, прошедших за последние 5 лет повышение квалификации/профессиональную переподготовку по профилю педагогической деятельности или иной осуществляемой в образовательной организации деятельности, в общей численности педагогических и административно-хозяйственных работников	челове к/%	39/100%	36/100%
1.34.	Численность/удельный вес численности педагогических и административно-хозяйственных работников, прошедших повышение квалификации по применению в образовательном процессе федеральных государственных образовательных стандартов, в общей численности педагогических и административно-хозяйственных работников	челове к/%	39/100%	36/100%
2.	Инфраструктура			
2.1.	Количество компьютеров в расчете на одного учащегося	едини ц	0,08 единиц	0,08 единиц
2.2.	Количество экземпляров учебной и учебно-	едини	11,0	16,2

	методической литературы из общего количества единиц хранения библиотечного фонда, состоящих на учете, в расчете на одного учащегося	ц	единиц	единиц
2.3.	Наличие в образовательной организации системы электронного документооборота	да/нет	да	да
2.4.	Наличие читального зала библиотеки, в том числе:	да/нет	да	да
2.4.1.	С обеспечением возможности работы на стационарных компьютерах или использования переносных компьютеров	да/нет	да	да
2.4.2.	С медиатекой	да/нет	да	да
2.4.3.	Оснащенного средствами сканирования и распознавания текстов	да/нет	да	да
2.4.4.	С выходом в Интернет с компьютеров, расположенных в помещении библиотеки	да/нет	нет	нет
2.4.5.	С контролируемой распечаткой бумажных материалов	да/нет	да	да
2.5.	Численность/удельный вес численности учащихся, которым обеспечена возможность пользоваться широкополосным Интернетом (не менее 2 Мб/с), в общей численности учащихся	человек/%	796/ 100%	748/ 100%
2.6.	Общая площадь помещений, в которых осуществляется образовательная деятельность, в расчете на одного учащегося	кв. м	2,2 кв. м	2,2 кв. м

ГБОУ СОШ № 30 г.о. Сызрань, структурного подразделения, реализующего общеобразовательные программы дошкольного образования, «Детский сад № 2»,

расположенного по адресу: 446026, Самарская область, г. Сызрань, ул. Садовая, д.1 «А» (СП «Детский сад № 2 ГБОУ СОШ № 30 г.о.Сызрань»)

№ п/п	Показатели	Единица измерения	Значение (за отчетный период)	Значение (за период, предшествующий отчетному)
1.	Образовательная деятельность			
1.1	Общая численность воспитанников, осваивающих образовательную программу дошкольного образования, в том числе:	человек	185	188
1.1.1	В режиме полного дня (8 - 12 часов)	человек	185	188
1.1.2	В режиме кратковременного пребывания (3 - 5 часов)	человек	-	-
1.1.3	В семейной дошкольной группе	человек	-	-
1.1.4	В форме семейного образования с психолого-педагогическим сопровождением на базе дошкольной образовательной организации	человек	-	-
1.2	Общая численность воспитанников в возрасте до 3 лет	человек	27	36
1.3	Общая численность воспитанников в возрасте от 3 до 8 лет	человек	158	152
1.4	Численность/удельный вес численности воспитанников в общей численности воспитанников, получающих услуги присмотра и ухода:	человек/%	-	-
1.4.1	В режиме полного дня (8 - 12 часов)	человек/%	-	-
1.4.2	В режиме продленного дня (12 - 14 часов)	человек/%	-	-
1.4.3	В режиме круглосуточного пребывания	человек/%	-	-
1.5	Численность/удельный вес численности воспитанников с ограниченными возможностями здоровья в общей численности воспитанников, получающих услуги:	человек/%	14/8%	17/9%
1.5.1	По коррекции недостатков в физическом и (или) психическом развитии	человек/%	-	-

1.5.2	По освоению образовательной программы дошкольного образования	челове к/0%	14/8%	17/9%
1.5.3	По присмотру и уходу	челове к/0%	-	-
1.6	Средний показатель пропущенных дней при посещении дошкольной образовательной организации по болезни на одного воспитанника	день	14	14
1.7	Общая численность педагогических работников, в том числе:	челове к	15	15
1.7.1	Численность/удельный вес численности педагогических работников, имеющих высшее образование	челове к/0%	3/20%	3/20%
1.7.2	Численность/удельный вес численности педагогических работников, имеющих высшее образование педагогической направленности (профиля)	челове к/0%	3/20%	3/20%
1.7.3	Численность/удельный вес численности педагогических работников, имеющих среднее профессиональное образование	челове к/0%	12/80%	12/80%
1.7.4	Численность/удельный вес численности педагогических работников, имеющих среднее профессиональное образование педагогической направленности (профиля)	челове к/0%	12/80%	12/80%
1.8	Численность/удельный вес численности педагогических работников, которым по результатам аттестации присвоена квалификационная категория, в общей численности педагогических работников, в том числе:	челове к/0%	9/60%	9/60%
1.8.1	Высшая	челове к/0%	1/7%	1/7%
1.8.2	Первая	челове к/0%	8/53%	8/53%
1.9	Численность/удельный вес численности педагогических работников в общей численности педагогических работников, педагогический стаж работы которых составляет:			
1.9.1	До 5 лет	челове к/0%	3/20%	1/7%
1.9.2	Свыше 30 лет	челове к/0%	3/20%	4/27%
1.10	Численность/удельный вес численности педагогических работников в общей численности педагогических работников в возрасте до 30 лет	челове к/0%	0/0%	1/7%

1.11	Численность/удельный вес численности педагогических работников в общей численности педагогических работников в возрасте от 55 лет	человек/к/0%	4/27%	4/27%
1.12	Численность/удельный вес численности педагогических и административно-хозяйственных работников, прошедших за последние 3 года повышение квалификации/профессиональную переподготовку по профилю педагогической деятельности или иной осуществляемой в образовательной организации деятельности, в общей численности педагогических и административно-хозяйственных работников	человек/к/0%	22/100%	22/100%
1.13	Численность/удельный вес численности педагогических и административно-хозяйственных работников, прошедших повышение квалификации по применению в образовательном процессе федеральных государственных образовательных стандартов в общей численности педагогических и административно-хозяйственных работников	человек/к/0%	22/100%	15/68%
1.14	Соотношение "педагогический работник/воспитанник" в дошкольной образовательной организации	человек/человек	15/185	15/188
1.15	Наличие в образовательной организации следующих педагогических работников:			
1.15.1	Музыкального руководителя	да/нет	да	да
1.15.2	Инструктора по физической культуре	да/нет	да	да
1.15.3	Учителя-логопеда	да/нет	да	да
1.15.4	Логопеда	да/нет	нет	нет
1.15.5	Учителя-дефектолога	да/нет	нет	нет
1.15.6	Педагога-психолога	да/нет	да	да
2.	Инфраструктура			
2.1	Общая площадь помещений, в которых осуществляется образовательная деятельность, в расчете на одного воспитанника	кв. м	4 кв. м	4 кв. м
2.2	Площадь помещений для организации дополнительных видов деятельности воспитанников	кв. м	90,1 кв. м	90,1 кв. м
2.3	Наличие физкультурного зала	да/нет	нет	нет
2.4	Наличие музыкального зала	да/нет	да	да
2.5	Наличие прогулочных площадок, обеспечивающих физическую активность и разнообразную игровую деятельность воспитанников на прогулке	да/нет	да	да

ГБОУ СОШ № 30 г.о. Сызрань, структурного подразделения, реализующего общеобразовательные программы дошкольного образования, «Детский сад № 3», расположенного по адресу: 446026, Самарская область, г. Сызрань, ул. Октябрьская, д. 21 (СП «Детский сад № 3 ГБОУ СОШ № 30 г.о. Сызрань»)

№ п/п	Показатели	Единица измерения	Значение (за отчетный период)	Значение (за период, предшествующий отчетному)
1.	Образовательная деятельность			
1.1	Общая численность воспитанников, осваивающих образовательную программу дошкольного образования, в том числе:	человек	284	282
1.1.1	В режиме полного дня (8 - 12 часов)	человек	284	282
1.1.2	В режиме кратковременного пребывания (3 - 5 часов)	человек	-	-
1.1.3	В семейной дошкольной группе	человек	-	-
1.1.4	В форме семейного образования с психолого-педагогическим сопровождением на базе дошкольной образовательной организации	человек	-	-
1.2	Общая численность воспитанников в возрасте до 3 лет	человек	27	26
1.3	Общая численность воспитанников в возрасте от 3 до 8 лет	человек	257	256
1.4	Численность/удельный вес численности воспитанников в общей численности воспитанников, получающих услуги присмотра и ухода:	человек/%	284/100%	282/100%
1.4.1	В режиме полного дня (8 - 12 часов)	человек/%	284/100%	282/100%
1.4.2	В режиме продленного дня (12 - 14 часов)	человек/%	-	-
1.4.3	В режиме круглосуточного пребывания	человек/%	-	-
1.5	Численность/удельный вес численности воспитанников с ограниченными возможностями здоровья в общей численности	человек/%	68/24%	68/24%

	воспитанников, получающих услуги:			
1.5.1	По коррекции недостатков в физическом и (или) психическом развитии	челове к/%	2/0,7%	3/1,06%
1.5.2	По освоению образовательной программы дошкольного образования	челове к/%	68/24%	68/24%
1.5.3	По присмотру и уходу	челове к/%	-	-
1.6	Средний показатель пропущенных дней при посещении дошкольной образовательной организации по болезни на одного воспитанника	день	8,8	10,8
1.7	Общая численность педагогических работников, в том числе:	челове к	30	30
1.7.1	Численность/удельный вес численности педагогических работников, имеющих высшее образование	челове к/%	13/43%	10/33%
1.7.2	Численность/удельный вес численности педагогических работников, имеющих высшее образование педагогической направленности (профиля)	челове к/%	13/43%	10/33%
1.7.3	Численность/удельный вес численности педагогических работников, имеющих среднее профессиональное образование	челове к/%	17/57%	20/67%
1.7.4	Численность/удельный вес численности педагогических работников, имеющих среднее профессиональное образование педагогической направленности (профиля)	челове к/%	17/57%	20/67%
1.8	Численность/удельный вес численности педагогических работников, которым по результатам аттестации присвоена квалификационная категория, в общей численности педагогических работников, в том числе:	челове к/%	18/60%	20/67%
1.8.1	Высшая	челове к/%	7/23%	8/27%
1.8.2	Первая	челове к/%	11/37%	12/40%
1.9	Численность/удельный вес численности педагогических работников в общей численности педагогических работников, педагогический стаж работы которых составляет:	челове к/%		
1.9.1	До 5 лет	челове к/%	5/17%	6/20%

1.9.2	Свыше 30 лет	челове к/%	10/33%	10/33%
1.10	Численность/удельный вес численности педагогических работников в общей численности педагогических работников в возрасте до 30 лет	челове к/%	3/10%	2/7%
1.11	Численность/удельный вес численности педагогических работников в общей численности педагогических работников в возрасте от 55 лет	челове к/%	10/33%	8/27%
1.12	Численность/удельный вес численности педагогических и административно-хозяйственных работников, прошедших за последние 5 лет повышение квалификации/профессиональную переподготовку по профилю педагогической деятельности или иной осуществляемой в образовательной организации деятельности, в общей численности педагогических и административно-хозяйственных работников	челове к/%	30/100%	30/100%
1.13	Численность/удельный вес численности педагогических и административно-хозяйственных работников, прошедших повышение квалификации по применению в образовательном процессе федеральных государственных образовательных стандартов в общей численности педагогических и административно-хозяйственных работников	челове к/%	27/90%	28/93%
1.14	Соотношение "педагогический работник/воспитанник" в дошкольной образовательной организации	челове к/чело век	30/282	30/282
1.15	Наличие в образовательной организации следующих педагогических работников:			
1.15.1	Музыкального руководителя	да/нет	да	да
1.15.2	Инструктора по физической культуре	да/нет	да	да
1.15.3	Учителя-логопеда	да/нет	да	да
1.15.4	Логопеда		нет	нет
1.15.5	Учителя-дефектолога	да/нет	да	да
1.15.6	Педагога-психолога		да	да
1.15.7	Методист		да	да
2.	Инфраструктура			
2.1	Общая площадь помещений, в которых осуществляется образовательная деятельность, в расчете на одного воспитанника	кв. м	3,4 кв.м	3,4 кв.м



2.2	Площадь помещений для организации дополнительных видов деятельности воспитанников	кв. м	1,6 кв. м	1,6 кв. м
2.3	Наличие физкультурного зала	да/нет	да	да
2.4	Наличие музыкального зала	да/нет	да	да
2.5	Наличие прогулочных площадок, обеспечивающих физическую активность и разнообразную игровую деятельность воспитанников на прогулке	да/нет	да	да
2.6	Наличие плавательного бассейна, обеспечивающего обучение плаванию воспитанников	да/нет	да	да

ГБОУ СОШ № 30 г.о. Сызрань, структурного подразделения, реализующего общеобразовательные программы дошкольного образования, «Детский сад № 7», расположенного по адресу: 446010, Самарская область, г. Сызрань, пер. Степной, строение № 8-А (СП «Детский сад № 7 ГБОУ СОШ № 30 г.о. Сызрань»)

П/п	Показатели	Единица измерения	Значение (за отчетный период)	Значение (за период, предшествующий отчетному)
1.	Образовательная деятельность			
1.1.	Общая численность воспитанников, осваивающих образовательную программу дошкольного образования, в том числе:	человек	106	121
1.1.1.	В режиме полного дня (8 - 12 часов)	человек	106	121
1.1.2.	В режиме кратковременного пребывания (3 - 5 часов)	человек	-	-
1.1.3.	В семейной дошкольной группе	человек	-	-
1.1.4.	В форме семейного образования с психолого-педагогическим сопровождением на базе дошкольной образовательной организации	человек	-	-
1.2.	Общая численность воспитанников в возрасте до 3 лет	человек	23	25
1.3.	Общая численность воспитанников в возрасте от 3 до 8 лет	человек	83	96
1.4.	Численность/удельный вес численности	человек/	-	-

	воспитанников в общей численности воспитанников, получающих услуги присмотра и ухода:	%		
1.4.1.	В режиме полного дня (8 - 12 часов)	человек/ %	106/100%	121/100%
1.4.2.	В режиме продленного дня (12 - 14 часов)	человек/ %	-	-
1.4.3.	В режиме круглосуточного пребывания	человек/ %	-	-
1.5.	Численность/удельный вес численности воспитанников с ограниченными возможностями здоровья в общей численности воспитанников, получающих услуги:	человек/ %	-	-
1.5.1.	По коррекции недостатков в физическом и (или) психическом развитии	человек/ %	-	-
1.5.2.	По освоению образовательной программы дошкольного образования	человек/ %	-	-
1.5.3.	По присмотру и уходу	человек/ %	-	-
1.6.	Средний показатель пропущенных дней при посещении дошкольной образовательной организации по болезни на одного воспитанника	день	8,7	9,1
1.7.	Общая численность педагогических работников, в том числе:	человек	9	8
1.7.1.	Численность/удельный вес численности педагогических работников, имеющих высшее образование	человек/ %	3/33%	3/37%
1.7.2.	Численность/удельный вес численности педагогических работников, имеющих высшее образование педагогической направленности (профиля)	человек/ %	3/33%	3/37%
1.7.3.	Численность/удельный вес численности педагогических работников, имеющих среднее профессиональное образование	человек/ %	6/67%	5/63%
1.7.4.	Численность/удельный вес численности педагогических работников, имеющих среднее профессиональное образование педагогической направленности (профиля)	человек/ %	6/67%	5/63%
1.8.	Численность/удельный вес численности педагогических работников, которым по результатам аттестации присвоена	человек/ %	5/55%	5/63%

	квалификационная категория, в общей численности педагогических работников, в том числе:			
1.8.1.	Высшая	человек/ %	-	-
1.8.2.	Первая	человек/ %	5/55%	5/63%
1.9.	Численность/удельный вес численности педагогических работников в общей численности педагогических работников, педагогический стаж работы которых составляет:	человек/ %		
1.9.1.	До 5 лет	человек/ %	3/33%	2/25%
1.9.2.	Свыше 30 лет	человек/ %	-	-
1.10.	Численность/удельный вес численности педагогических работников в общей численности педагогических работников в возрасте до 30 лет	человек/ %	1/11%	1/12%
1.11.	Численность/удельный вес численности педагогических работников в общей численности педагогических работников в возрасте от 55 лет	человек/ %	-	-
1.12.	Численность/удельный вес численности педагогических и административно-хозяйственных работников, прошедших за последние 5 лет повышение квалификации/профессиональную переподготовку по профилю педагогической деятельности или иной осуществляемой в образовательной организации деятельности, в общей численности педагогических и административно-хозяйственных работников	человек/ %	8/80%	9/90%
1.13.	Численность/удельный вес численности педагогических и административно-хозяйственных работников, прошедших повышение квалификации по применению в образовательном процессе федеральных государственных образовательных стандартов в общей численности педагогических и административно-	человек/ %	8/80%	7/70%

	хозяйственных работников			
1.14.	Соотношение «педагогический работник/воспитанник» в дошкольной образовательной организации	человек/человек	9/106	8/121
1.15.	Наличие в образовательной организации следующих педагогических работников:			
1.15.1.	Музыкального руководителя	да/нет	да	да
1.15.2.	Инструктора по физической культуре	да/нет	да	да
1.15.3.	Учителя-логопеда	да/нет	нет	нет
1.15.4.	Логопеда	да/нет	нет	нет
1.15.5.	Учителя-дефектолога	да/нет	нет	нет
1.15.6.	Педагога-психолога	да/нет	нет	нет
2.	Инфраструктура			
2.1.	Общая площадь помещений, в которых осуществляется образовательная деятельность, в расчете на одного воспитанника	кв. м	2,17 кв.м.	2,17 кв.м.
2.2.	Площадь помещений для организации дополнительных видов деятельности воспитанников	кв. м	0,56 кв.м	0,56 кв.м.
2.3.	Наличие физкультурного зала	да/нет	да	да
2.4.	Наличие музыкального зала	да/нет	да	да
2.5.	Наличие прогулочных площадок, обеспечивающих физическую активность и разнообразную игровую деятельность воспитанников на прогулке	да/нет	да	да

Директор ГБОУ СОШ № 30 г.о. Сызрань

Л.И. Тюкова

